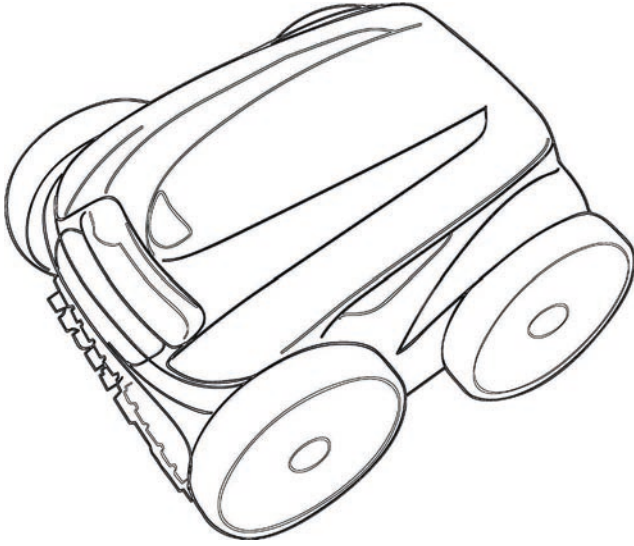


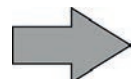
Vortex™

Kullanım ve montaj talimatları - Türkçe
Elektrikli Robot
Orijinal talimatlar

TR




More documents on:
www.zodiac.com



⚠ UYARILAR

- Cihazı kullanmandan önce bu kullanım ve montaj talimatlarını ve cihazla birlikte verilen "Garantiler" kitapçığını dikkatli bir şekilde okuyun aksi halde maddi hasar, ciddi yaralanma ya da ölüm ve ayrıca sunulan garantinin iptali söz konusu olabilir.
- Cihazın kullanım ömrü boyunca başvurmak üzere bu belgeleri saklayın ve ilgili kişilere verin.
- Üretici tarafından izin verilmeden bu belgenin herhangi bir şekilde dağıtılması ya da değiştirilmesi yasaktır.
- Üretici ürünleri kalitenin artırılması için sürekli olarak gelişmektedir, bu belgedeki bilgiler önceden haber vermeksizin değiştirilebilir.

GENEL UYARILAR

- Bu uyarılara uyulmaması havuz ekipmanının hasar görmesine ya da ciddi yaralanma veya ölüme neden olabilir.
- Cihaz üzerinde gerçekleştirilecek servis ya da bakım işleri sadece ilgili teknik alanlarda (elektrik, hidrolik ya da soğutma) yetkili bir kişi tarafından yapılabilir. Cihaza müdahale sırasında meydana gelebilecek herhangi bir yaralanma riskini azaltmak için cihaz üzerinde çalışan yetkili teknisyen kişisel koruyucu ekipman kullanmalı/giymelidir (güvenlik gözlükleri, koruyucu eldivenler vb. gibi). 
- Makine üzerinde çalışmadan önce makinenin kapatılmış ve hizmetten alınmış olduğundan emin olun.
- Cihaz, yüzme havuzları ile spa'larda kullanılmak üzere tasarlanmıştır ve bu amaç dışında başka bir amaçla kullanılmamalıdır.
- Bu cihaz, güvenliklerinden sorumlu bir kişi aracılığıyla cihazın kullanımıyla ilgili izleme veya ön talimatlardan yararlanamadıkları sürece, fiziksel, duyuşsal veya zihinsel kapasiteleri azalmış kişiler (çocuklar dahil) veya deneyimi veya bilgisi olmayan kişiler tarafından kullanılmak üzere tasarlanmamıştır. Cihazla oynamalarını sağlamak için çocuklar gözetim altında bulundurulmalıdır.
- Bu cihazı, düzgün bir şekilde denetleniyorsa veya cihazın güvenli kullanımına ilişkin talimatlar verilmişse ve ilgili riskler anlaşılmışsa en az 8 yaşındaki çocuklar ve fiziksel, duyuşsal veya zihinsel kapasiteleri azalmış veya deneyimi veya bilgisi olmayan kişiler kullanabilir. Kullanıcı tarafından temizlik ve bakım işlemleri gözetimsiz çocuklar tarafından yapılmamalıdır.
- Cihazın montajı üreticinin talimatları ve ulusal standartlara uygun olarak gerçekleştirilmelidir. Montaj görevlisi, cihazın montajından ve ulusal montaj düzenlemelerine uyumdan sorumludur. Hiçbir durumda üretici, geçerli standartlara uyumlu olmayan montaj işlemlerinden sorumlu tutulamaz.
- Bu kılavuzda belirtilmiş olan basit kullanıcı bakımı dışındaki diğer tüm eylemler için yetkili bir profesyonel tarafından servis hizmeti alınmalıdır.
- Cihaz arızalıysa: Kendi başınıza cihazı onarmaya çalışmayın ve yetkili bir servis teknisyeni ile iletişim kurun.
- Ünitenin kullanımı için izin verilen su dengesi değeri bilgileri için garanti koşullarına göz atın.
- Cihazdaki güvenlik özelliklerinden herhangi birinin devre dışı bırakılması, ortadan kaldırılması ya da engellenmesi veya yetkili olmayan bir üçüncü şahıs üretici tarafından sunulan yedek parçaların kullanılması garantiyi geçersiz kılar.
- Ünite üzerinde böcek ilacı ya da diğer kimyasal ürünleri (yanıcı ya da yanıcı olmayan) kullanmayın, bu durum ünite gövdesine hasar verebilir ve yangına neden olabilir.
- Cihaz çalışırken fan ya da hareketli parçalara dokunmayın ve parmaklarınızı ya da bir herhangi bir nesneyi hareketli parçalara yaklaştırmayın. Hareketli parçalar ciddi yaralanmalara ve hatta ölüme neden olabilir.

ELEKTRİK CİHAZLARLA İLGİLİ UYARILAR

- Cihazın elektrik beslemesi, montaj yapılan ülkedeki mevcut standartlara uygun olacak şekilde özel bir 30 mA Kaçak Akım Koruma Cihazıyla (DDR) korunmalıdır.
- Cihazı bağlamak için uzatma kablosu kullanmayın; Cihazı doğrudan uygun bir güç kaynağına bağlayın.
- Cihazı kullanmadan önce aşağıdakilerden emin olun:
 - Cihazın anma değeri plakasında belirtilen giriş voltajının şebeke besleme voltajı ile aynı olduğundan;
 - Güç beslemesinin, cihazın elektriksel gereksinimlerine uygun olduğundan ve uygun şekilde topraklama yapıldığından;
- Anormal çalışma veya cihazdan koku gelmesi durumunda cihazı hemen kapatın, fişten çekin ve profesyonel destek alın.
- Cihaz üzerinde herhangi bir servis veya bakım yapmadan önce, kapalı olduğunu, güç kaynağı ile bağlantısının tamamen kesildiğini ve cihaza bağlı diğer tüm ekipman veya aksesuarların da güç kaynağı devresinden ayrıldığını kontrol edin.
- Ünite çalışırken bağlantısını kesmeyin ya da yeniden bağlamayın.
- Cihazı kablосundan tutarak fişten çekmeyin.
- Elektrik kablosu hasar görmüşse, yalnızca üretici, yetkili bir temsilci veya bir tamir atölyesi tarafından değiştirilebilir .
- Ellerinizi veya cihaz ıslaksa, servis veya bakım işlemi yapmayın.
- Cihazı güç kaynağına bağlamadan önce, cihazın bağlanacağı bağlantı bloğu veya elektrik prizinin iyi durumda olduğundan ve hasarlı veya paslanmış olmadığından emin olun.
- Fırtınalı havalarda, yıldırım nedeniyle zarar görmemesi için üniteyi güç kaynağından ayırın.

TEKNİK ÖZELLİKLER "Havuz temizleyici"

- Temizleyici, su sıcaklığı 15°C ile 35°C arasında olan havuzlarda kullanılmak üzere tasarlanmıştır.
- Yaralanma ya da temizleyicinin hasar görmesini önlemek için temizleyici suyun dışında kullanılmamalıdır.
- Yaralanma riskini önlemek için temizleyici havuzdayken havuzda yüzülmesi yasaktır.
- Havuzda şok klorlama yaparsanız temizleyiciyi kullanmayın.
- Temizleyiciyi uzun süre gözetimsiz bir şekilde bırakmayın.

VİNİL KAPLI BİR YÜZME HAVUZUNDA TEMİZLEYİCİ KULLANIMIYLA İLGİLİ UYARI:

- Robotu kurmadan önce, havuzun kaplamasını dikkatlice inceleyin. Astar yer yer hasar görürse, astar yetkili bir profesyonel tarafından onarılmadan veya değiştirilmeden robotu kurmayın. Hiçbir durumda astarın alacağı hasar nedeniyle üretici sorumlu tutulamaz.
- Bazı desenli astar kaplamaların yüzeyi hızla aşınabilir: desenler ve/veya renkleri, belirli nesnelere temas halinde hasar görebilir, solabilir veya kaybolabilir. Astar kaplamalarının aşınması ve desenlerin solması robot üreticisinin sorumluluğunda değildir ve sınırlı garanti kapsamında değildir.

PASLANMAZ ÇELİK HAVUZDA TEMİZLEYİCİ KULLANMAYA YÖNELİK UYARI

- Bazı paslanmaz çelik havuzlar oldukça hassas yüzeylere sahiptir. Bu havuzların yüzeyleri, örneğin elektrikli havuz temizleyiciler de dahil olmak üzere temizleyicilerin tekerlekleri, paletleri veya fırçalarındaki birikintilerin basit sürtünmesinden zarar görebilir. Paslanmaz çelik havuzların çizilme şeklindeki yıpranması, havuz temizleyici üreticisinin sorumluluğunda değildir ve sınırlı garanti kapsamına girmez.

ÖZET



1 Kullanmadan önce bilgiler

5

1.1 | Ambalajın içeriği

5

1.2 | Teknik özellikler ve etiketler

6

1.3 | Çalışma prensibi

7

1.4 | Havuzun hazırlanması

7



2 Kullanım

8

2.1 | Temizleyicinin havuza sokulması

8

2.2 | Taban üzerine sabitleme (modele bağlı olarak)

8

2.3 | Elektrik bağlantısının yapılması

9

2.4 | Kumanda kutusunun özellikleri

10

2.5 | Bir temizlik programını başlatma

11

2.6 | Saati ayarlama ve temizlik programlarını programlama (modele bağlı olarak)

12

2.7 | Uzaktan kumanda (modele bağlı)

14

2.8 | Temizleyiciyi sudan çıkarma

15

2.9 | Her temizlikten sonra yapılması gerekenler

16



3 Bakım

17

3.1 | Temizleyicinin temizlenmesi

17

3.2 | Filtrenin sudan çıkar çıkmaz hemen temizlenmesi

17

3.3 | Pervanenin temizlenmesi

18

3.4 | Fırçaların değiştirilmesi

19

3.5 | Tekerleklerin değiştirilmesi

20



4 Sorun giderme

21

4.1 | Cihazın davranışı

21

4.2 | Kullanıcı için uyarılar

22

4.3 | Ön tanı menüsü (modele bağlı)

23

TR



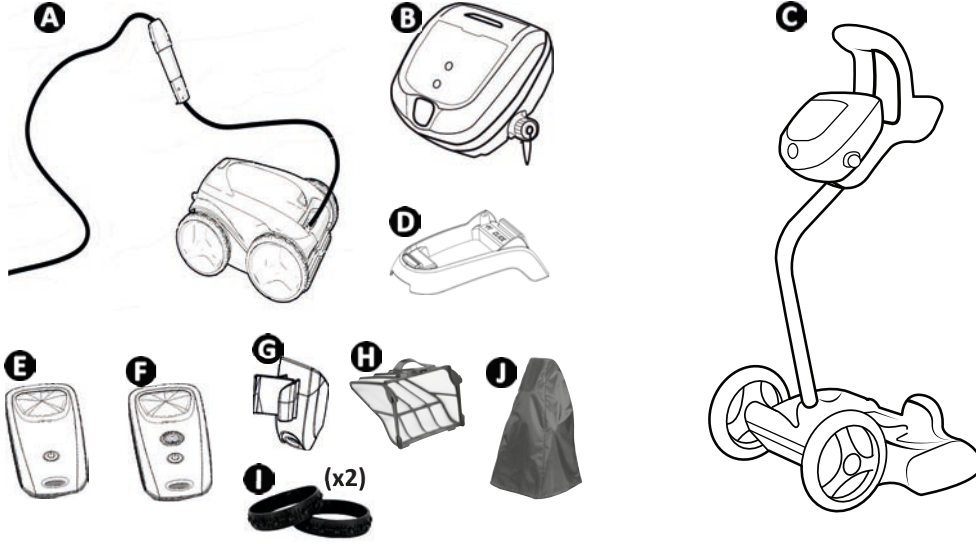
İpucu: Daha fazla bilgi edinmek için satıcıyla iletişim kurun

Satıcıya daha kolay ulaşmak için iletişim bilgilerinizi not edin ve kılavuzun arka tarafında yer alan "ürün" bilgilerini doldurun; bu bilgiler satıcı tarafından talep edilecektir.



1 Kullanmadan önce bilgiler

1.1 I Ambalajın içeriği



		GV 33xx OV 33xx RV 42xx Vortex™ PS2 Vortex™ 205	AV 34xx GV 34xx J 34xx OV 34xx RV 43xx RV 44xx Vortex™ 3 PLUS	AV 35xx GV 35xx OV 35xx Vortex™ 4 PLUS Vortex 305	RV 45xx	BV 52xx J 52xx GV 52xx OV 53xx OV 54xx RV 53xx RV 54xx RV AQ54 RV CAxx Vortex™ PS 400	RV 55xx RV 56xx
A	Temizleyici + yüzer kablo	✓	✓	✓	✓	✓	✓
	Önden çekişli (2WD)	✓	✓	✓	✓		
	Önden/arkadan çekişli (4WD)					✓	✓
B	Kumanda	✓	✓	✓	✓	✓	✓
C	Araba donanımı	+	✓	✓	✓	✓	✓
D	Kontrol ünitesi tabanı	✓					
E	Kinetik Uzaktan Kumanda			✓			
F	Kinetik Uzaktan Kumanda "Su çıkış modu"				✓		✓
G	Uzaktan destek			✓	✓		✓
Y	İnce kir filtresi 100µ	✓	✓	✓	✓	✓	✓
	Geniş kir filtresi 200µ Çok ince kir filtresi 60µ	+	+	+	+	+	+
I	"Fayans" ön tekerler	+ / ✓ (GV 3320, GV 3420, GV 3520, Vortex PS 200, Vortex 205, Vortex 305, OV 3310, OV 3480, OV 3505, OV 3510, AV 348 50, AV 350 50)					
J	Koruma kapağı	+ / ✓ (RV 4460)					

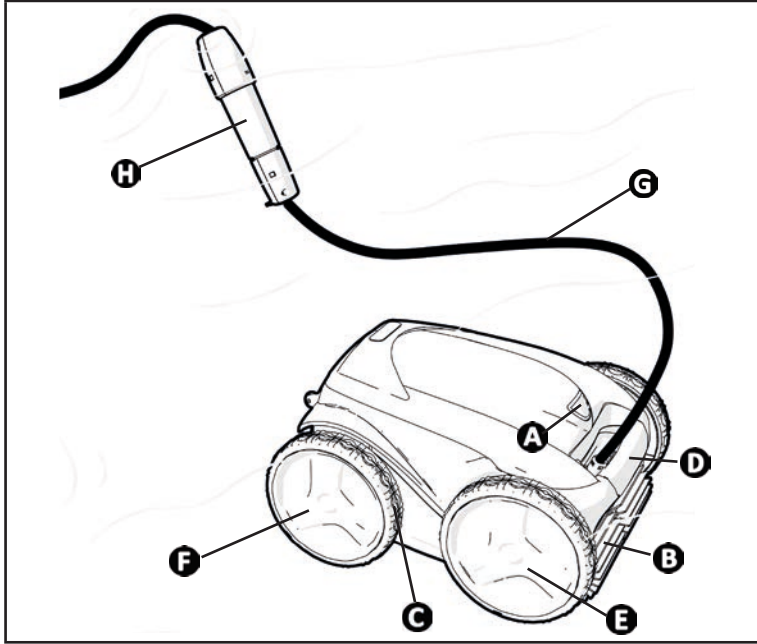
✓: Pakete dahil +: İsteğe bağlı

1.2 I Teknik özellikler ve etiketler

1.2.1 Teknik özellikler

	GV 3320 OV 33xx RV 4200 Vortex™ 205 Vortex™ PS 200	AV 348 50 - AV 350 50 - BV 5200 - J 3485 - J 5200 - GV 3420 - GV 3520 - GV 5220 - OV 3400 - OV 34xx - OV 35xx - OV 5200 - OV 53xx - OV 54xx - RV AQ54 - RV CAxx - RV 43xx - RV 44xx - RV 53xx - RV 54xx - Vortex™ 3 PLUS - Vortex™ 4 PLUS - Vortex™ 305 - Vortex™ PS 400	RV 45xx RV 5500	RV 5600
Kumanda besleme voltajı	220-240 VAC, 50 Hz			
Temizleyici besleme voltajı	30 VDC			
Absorbe edilen maksimum güç	150 W			
Kablo uzunluğu	15 m	18 m	21 m	25 m
Temizleyici ağırlığı (kablesiz)	10,2 kg			
Emiş genişliği	270 mm			
Maksimum çalışma derinliği	4 m			
Güç kablosu koruma sınıfı	IPX5			
Temizleyici koruma sınıfı	IPX8			

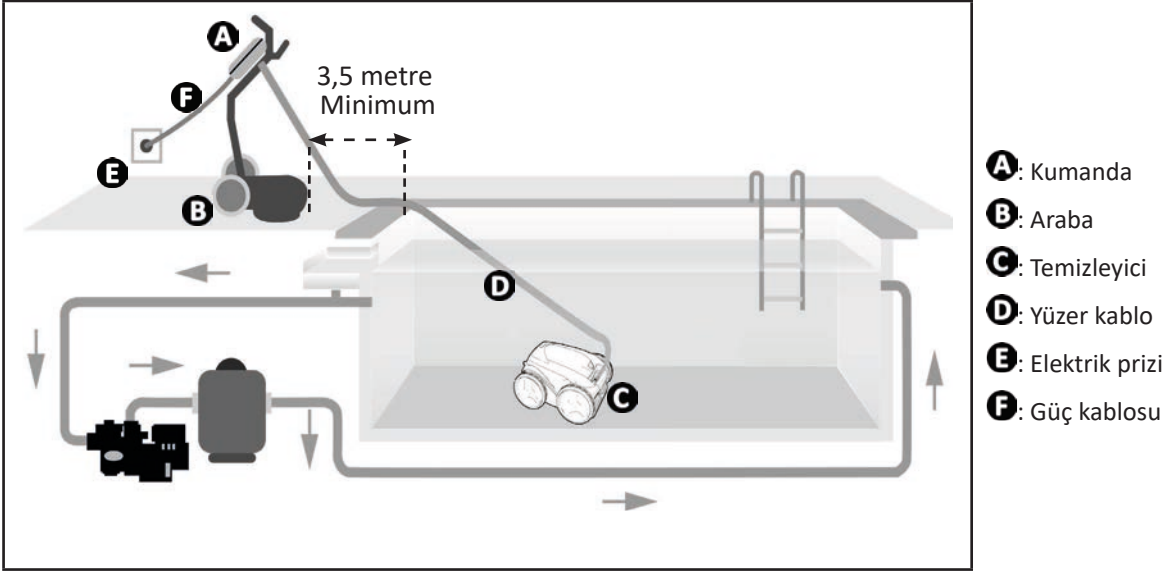
1.2.2 Parça listesi



- A**: Filtre erişim kapağı
- B**: Fırçalar
- C**: Tekerlekler
- D**: Taşıma tutamağı ve su çıkış yeri
- E**: Ön sürüş tekerlekleri
- F**: Arkadan çekişli (modele bağlı)
- G**: Yüzer kablo
- H**: Döner (modele bağlı)

1.3 I Çalışma prensibi

Temizleyici filtreleme sisteminden bağımsız olup, otonom şekilde çalışabilir. Prize takılması yeterlidir. Tasarlanmış olduğu havuz bölgelerini (modele göre, zemin, duvar, su yüzey izi) temizlemek için optimum şekilde hareket eder. Pislikler çekilerek temizleyici filtresinde saklanır. Kontrol ünitesi, temizleme işlemini başlatmanıza, seçmenize ve programlamanıza olanak tanır (modele bağlı olarak).



1.4 I Havuzun hazırlanması



- Bu ürün kalıcı olarak monte edilmiş havuzlarda kullanılmak üzere tasarlanmıştır. Portatif havuzlarda kullanmayın. Sabit montajlı bir havuz, zemin içine veya üzerine inşa edilir ve kolay sökülmez veya istiflenemez.

- Cihaz, aşağıdaki havuz suyu özelliklerinde kullanılabilir:

Su sıcaklığı	15°C – 35°C
pH	6,8 – 7,6
Serbest klor	< 3 mg/ lt.

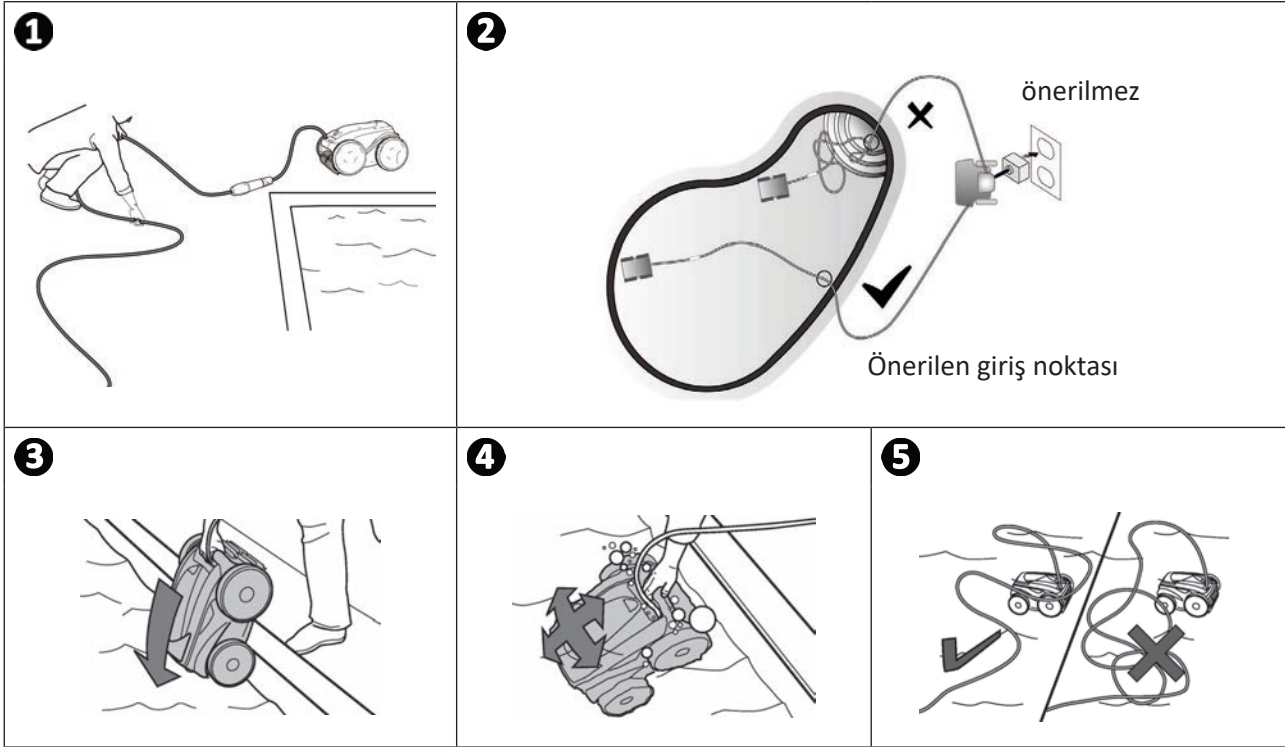
- Özellikle temizleyicinin kurulumu ilk defa yapılırken havuz kirliyse cihazın performansını optimize etmek amacıyla bir ağ kullanarak en büyük pislikleri temizleyin.
- Cihaza zarar verebilecek termometreler, oyuncaklar ve diğer nesnelere çıkarın.



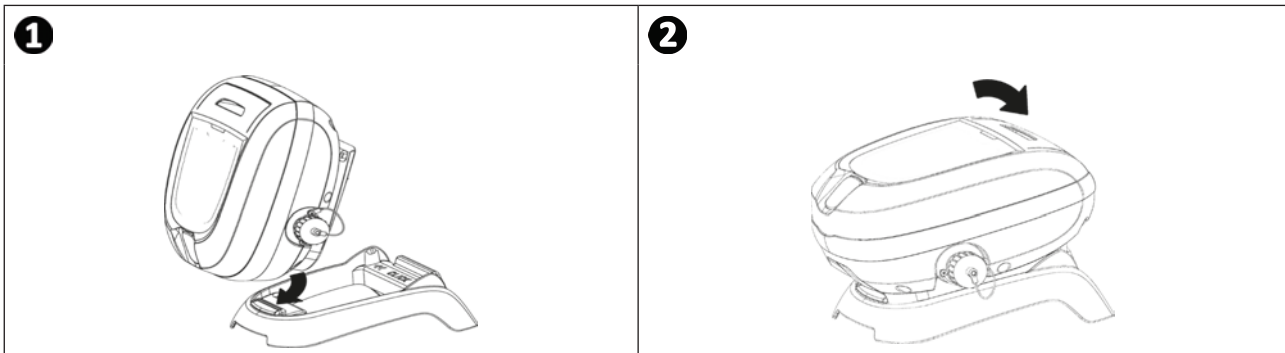
2 Kullanım

2.1 I Temizleyicinin havuza sokulması

- Temizleyici havuza sokulurken kablunun dolanmaması için, kabloyu havuzun yanında uzunlamasına açın (bkz. şekil 1).
- Temizleyici ilk olarak havuzun orta kısmından sokun (bkz. şekil 2). Böylece temizleyicinin hareketi optimize edilmiş ve kablunun dolanma ihtimali azalmış olur.
- Temizleyici suya dikey olarak daldırın (bkz. şekil 3).
- Temizleyicinin içindeki havayı almak için, cihazı tüm yönlere doğru hafifçe hareket ettirin (bkz. şekil 4).
- Cihazın tek başına aşağıya doğru inerek havuz zeminine temas etmesi zorunludur. Daldırma işlemi sırasında, temizleyici gerekli kablo uzunluğunu kendisi ayarlar (bkz. şekil 5).



2.2 I Taban üzerine sabitleme (modele bağlı olarak)



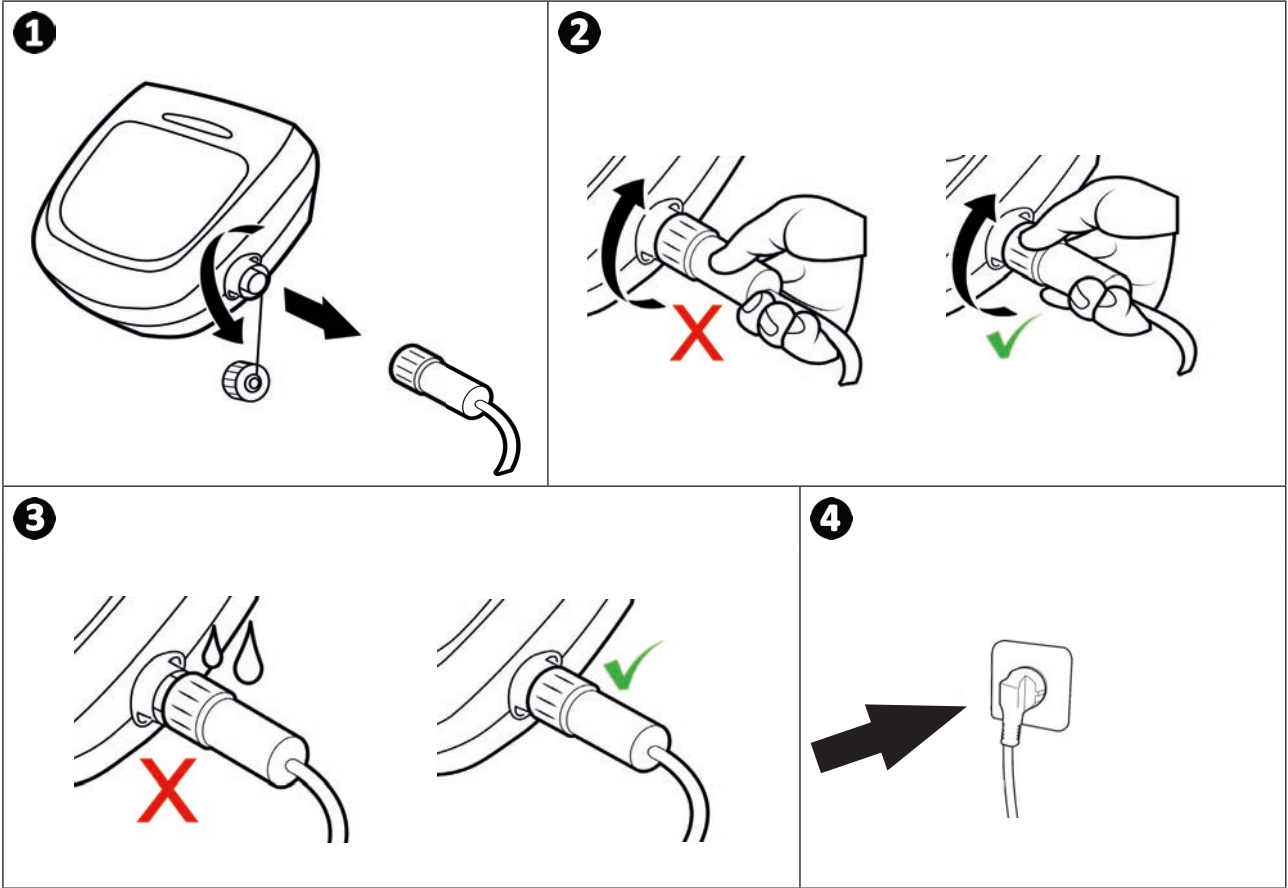
2.3 I Elektrik bağlantısının yapılması

Herhangi bir elektrik çarpması, yangın veya ciddi yaralanma riskini önlemek için, aşağıdaki talimatlara uyunuz:



- Kumanda bağlantısı için elektrik uzatma kablosu kullanmak yasaktır.
- Elektrik prizinin her zaman kolayca erişilebilir olmasına ve yağmur ya da su sıçramasına maruz kalmamasına dikkat ediniz.
- Kumanda su sıçramalarına dayanıklıdır, ancak su veya başka sıvılara daldırılmamalıdır. Su taşmalarının gerçekleştiği yerlere monte edilmemelidir; Havuz kenarına en az 3,5 metre uzaklıkta olmalı ve doğrudan güneş ışığına maruz kalmamalıdır.
- Kumandayı prize yakın bir yere koyun.

- Koruma kapağını sökün (bkz. şekil 1).
- Yüzer kabloyu kumandaya takın ve yalnızca saat yönünde çevirerek prizi sabitleyin (yüzer kabloya zarar vermemeye dikkat edin) (bkz. şekil 2).
- Su sızıntısı olmaması için konnektörün iyice yerleştiğinden emin olun (bkz. şekil 3).
- Besleme kablosunu bağlayın (bkz. şekil 4). Kumandayı, maksimum 30 mA'lık bir artık akım koruma cihazı ile korunan bir elektrik prizine bağlayın (şüphenez varsa, yetkili bir teknisyen ile iletişim kurun).



2.4 I Kumanda kutusunun özellikleri

Simge	Anlamı	GV 3320 OV 3300 OV 3310 OV 3400 Vortex™ PS 200 RV 4200 RV 4310 Vortex™ 205	AV 348 50 GV 3420 OV 3410 J 3485 OV 3450 OV 3480 RV 4390 Vortex™ 3 PLUS	AV 350 50 GV 3520 OV 3500 OV 3505 OV 3510 Vortex™ 4 PLUS Vortex™ 305	RV 4400 RV 4430 RV 4460	RV 4550	RV 4560	BV 5200 GV 5220 J 5200 OV 5200 OV 5300 OV 5330 OV 5345 OV 5390 RV CA52 RV 5300	OV 5410 OV 5430 OV 5460 RV 5380 RV 5450 RV AQ54 RV CA54 Vortex™ PS 400	RV 5400 RV 5470	RV 5500 RV 5600
	Cihazı başlatma/ durdurma	✓	✓	✓	✓	✓	✓	✓	✓	✓	✓
	"Kontrol" göstergesi	✓	✓		✓			✓			
	"Filtre temizleme" göstergesi				✓	✓	✓	✓	✓	✓	✓
	Su çıkış modu				✓	✓	✓		✓	✓	✓
	Yüzey temizleme		✓	✓	✓	✓	✓	✓	✓	✓	✓
	Sadece taban										
	Taban + duvarlar + su kesimi		✓	✓	✓	✓	✓	✓	✓	✓	✓
	Sadece su kesimi										✓
	Havuz şekli										
	Dikdörtgen, düz tabanlı										✓
	Diğer şekiller, diğer şekiller										✓
	Temizlik yoğunluğu										
	Az yoğun										✓
	Yoğun										✓
	Temizlik programlarını programlama						✓			✓	✓
	Temizlik süresini artırma ya da azaltma			✓		✓					
	Uzaktan kumandayı açma/ kapama			✓		✓	✓				✓

TR

✓: Mevcut

2.5 I Bir temizlik programını başlatma







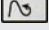

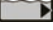
Herhangi bir yaralanma veya malzeme hasarını önlemek için, aşağıdaki talimatlara uyunuz:


- Cihaz havuzdayken yüzmek yasaktır.
- Havuzda şok klorlama yapıyorsanız cihazı kullanmayınız. Temizleyiciyi havuza sokmadan önce klor oranının önerilen seviyeye gelmesini bekleyiniz.
- Döner kapak kapalıysa cihazı kullanmayınız.

- Kumanda elektriğe bağlıyken, simgeler aşağıdakileri göstermek için yanar:
 - Mevcut işlem
 - Temizleme tercihi
 - Bakım ihtiyacı
- Kumanda 10 dakika sonra uyku moduna geçer, ekran ve LED'ler söner. Uyku modundan çıkmak için bir tuşa dokunmak yeterlidir. Cihaz temizlik işlemi yapıyorsa, uyku modu cihazın çalışmasını durdurmaz.

2.5.1 Temizleme modunun seçimi (modele bağlı)

- Varsayılan olarak bir temizlik programı ayarlanmıştır: Simgeler yanık durumda ve ekranda temizlik süresi görüntülenir, örneğin: **0:45** (modele bağlı).
- Cihazı çalıştırmadan önce ya da cihaz çalışırken, dilediğiniz anda temizlik programını seçmeniz mümkündür. Yeni program anında başlar ve önceki program için söz konusu olan kalan süre sayacı sıfırlanır.
- Cihaz, kapsama oranını optimize etmek için yer değiştirme stratejisini uyarlar.

Yüzey temizleme	Havuz şekli	Temizlik yoğunluğu
 Sadece taban	 Diğer şekiller, diğer şekiller	 Az yoğun
 Taban + duvarlar + su kesimi	 Dikdörtgen, düz tabanlı	 Yoğun
 Sadece su kesimi		




- Temizleme döngüsünü başlatmak için  seçeneğine basın.



İpucu: Temizleme performansının artırılması

Yüzme sezonun başında, sadece zemin modunda birden fazla temizleme modu başlatın (büyük pislikleri bir ağ ile aldıktan sonra). Temizleyicinin düzenli kullanımı (haftada 3 döngüyü aşmadan) havuzunuzun sürekli temiz olmasını ve filtrenizin daha az tıkanmasını sağlar.

2.5.2 Temizleme süresinin ayarlanması (modele göre)

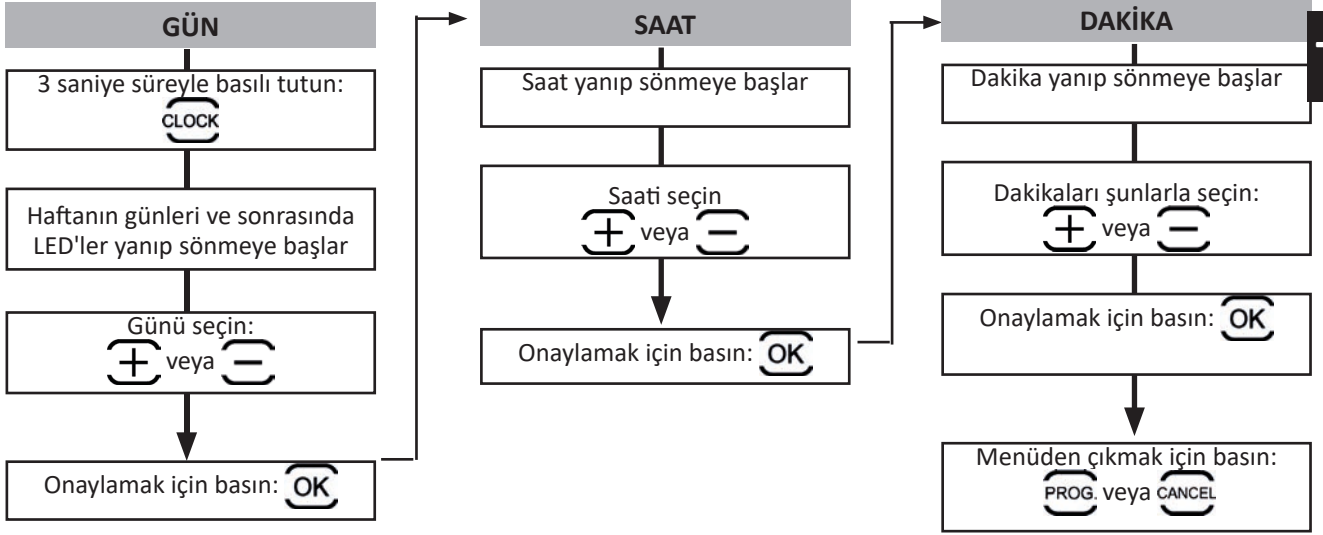
- Seçili veya mevcut döngünün temizleme süresinin azaltılması veya artırılması mümkündür:
 -  : 30 dakika azaltır.
 -  : 30 dakika artırır.
- Onaylamak için  seçeneğine basın.

2.6 I Saati ayarlama ve temizlik programlarını programlama (modele bağlı olarak)



- Zaman ayarı yaptıktan sonra elektrik kablosunu çıkarmayın aksi halde programladığınız zaman kaybolabilir. Elektrik kesilmesi halinde zaman 2 dakika saklanır.

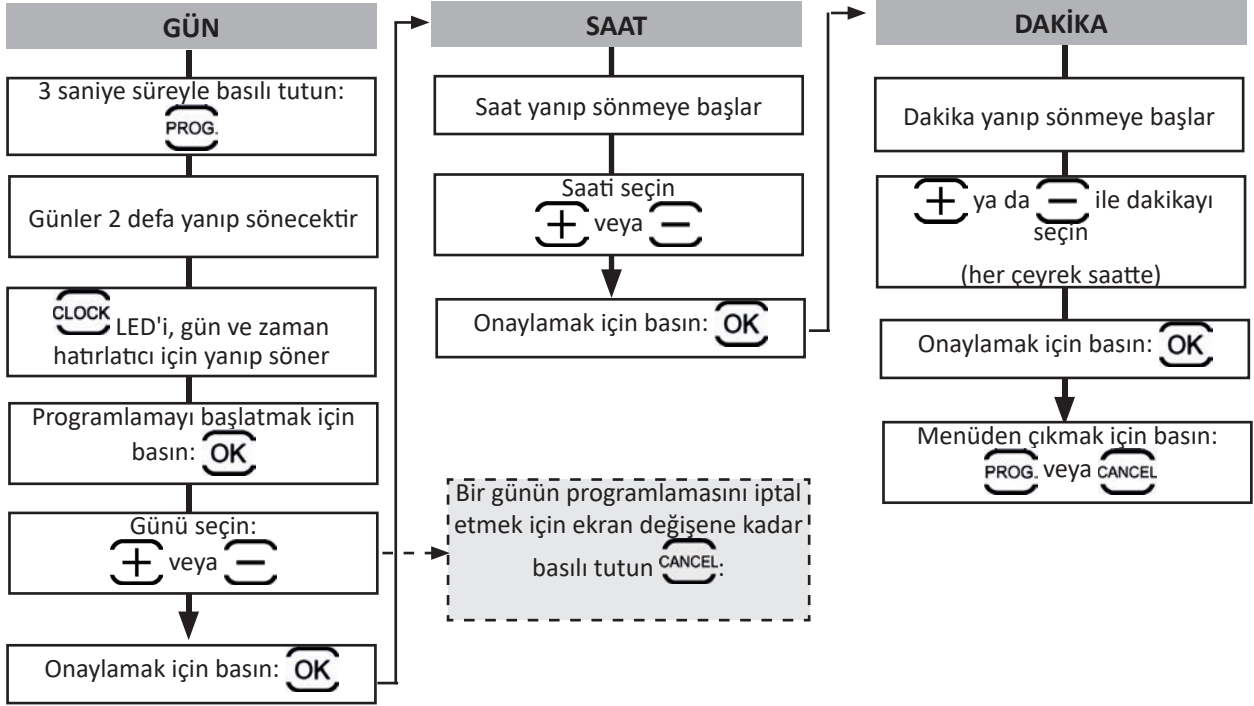
2.6.1 Saatin ayarlanması



2.6.2 Temizlik programlarını programlama

En fazla 7 temizlik programı programlanır (örneğin, 4 hafta boyunca haftada 2 gün: Çarşamba ve Cumartesi).

- Temizlik programlarını programlamadan önce saatin ayarlanması gereklidir, bkz. § « 2.6.1 Saatin ayarlanması ».
- Kontrol ünitesinde temizlik programını seçerek başlayın, bkz. § « 2.5.1 Temizleme modunun seçimi (modele bağlı) ».
- Ardından gün, saat ve dakika ayarını yapın:



- Programlama otomatik olarak 7. temizlik programında duracaktır, LED **PROG.** söner.
- TÜM programlamayı iptal etmek için **PROG.** menüden çıkın ve ekran değişene kadar **CANCEL** düğmesine basılı tutun.



İpucu: Programlamayı kontrol edin

Basın: **PROG.** Her programlama 3 saniye boyunca görüntülenir.

2.7.1 Uzaktan kumanda (modele bağlı)



- Pilin takılma yönüne dikkat edin.
- Pili yeniden şarj etmeyin, parçalamayın ya da ateşe atmayın.
- Yüksek sıcaklıklara ya da doğrudan güneş ışığına maruz kalmasına izin vermeyin.

2.7.1.1 Uzaktan kumandayı açma ve kapama

- Açmak için basın:
- Kapatmak için basılı tutun:



İpucu: Uzaktan kumanda kapsama alanını artırın

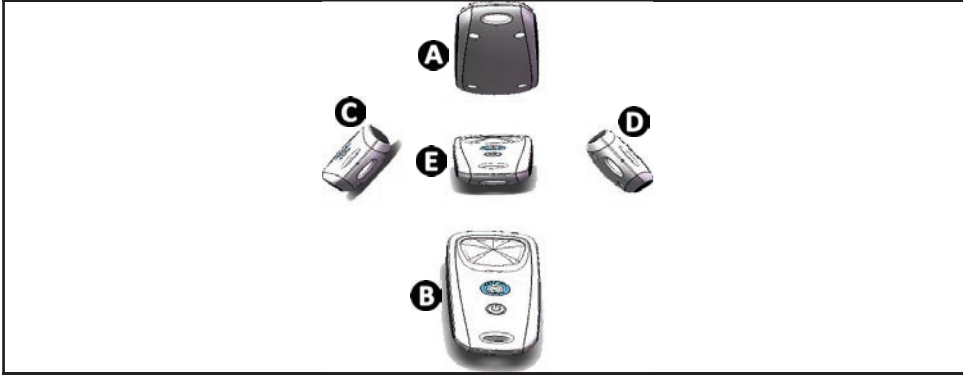
Uzaktan kumanda üzerindeki LED'in yanıp sönme sıklığı sinyal kalitesini gösterir. LED hızlı bir şekilde yanıp sönüyorsa sinyal kalitesi düzgündür.

Uzaktan kumanda ile kontrol ünitesi arasında optimum iletişim sağlamak için:

- Kontrol ünitesini taşıyıcıya yerleştirin.
- Kontrol ünitesini havuza doğru yöneltin
- Kontrol ünitesiyle havuz arasındaki büyük engelleri kaldırın.

2.7.2 Robotu yönlendirme

- Uzaktan kumanda, robotu yönlendirmek için hareket sensörleriyle donatılmıştır:



- A**: İleri
- B**: Geri
- C**: Sola dönüş
- D**: Sağa dönüş
- E**: Durdur

2.7.3 Robotu sudan çıkarma (modele bağlı)

- Basın: Robot duvara doğru ilerler ve su kesimine çıkar.

2.7.4 Uzaktan kumanda ile kontrol ünitesini eşleştirme

Varsayılan olarak uzaktan kumanda, kontrol ünitesiyle eşleştirilmiş durumdadır. Uzaktan kumanda / kontrol ünitesini değiştirmeniz gerekiyorsa ya da eşleştirme sorunu yaşıyorsanız şu adımları takip edin:

- Uzaktan kumanda ile kontrol ünitesi arasındaki mesafe en fazla 50 cm olmalıdır.
- Kontrol ünitesini bağlayın, ekranda çalışma süresinin gösterildiğini ve devam etmekte olan herhangi bir temizleme programının söz konusu olmadığını kontrol edin.
- Uzaktan kumandayı açmak için basın:
- Uzaktan kumanda uyku moduna geçmeden önce (yaklaşık 45 saniye) aynı anda 6 saniye basılı tutun: ve .
- Ekran ve uzaktan kumanda üzerindeki LED'e bakarak eşleştirmenin gerçekleşip gerçekleşmediğini kontrol edin:

Kontrol ünitesi ekranı	Uzaktan kumanda LED'i	Sonuç
İyi → 0:45 2 saniye	Yanıp sönüyor	• Eşleştirme başarılı.
BAŞARISIZ	Sürekli yanıyor	• Kontrol ünitesiyle uzaktan kumanda arasındaki mesafenin maksimum 50 cm olup olmadığını kontrol edin. • Uzaktan kumandanın pil durumunu kontrol edin. Gerekliyse pilleri değiştirin. Sorun devam ederse satıcınıza ulaşın.



2.8 I Temizleyiciyi sudan çıkarma

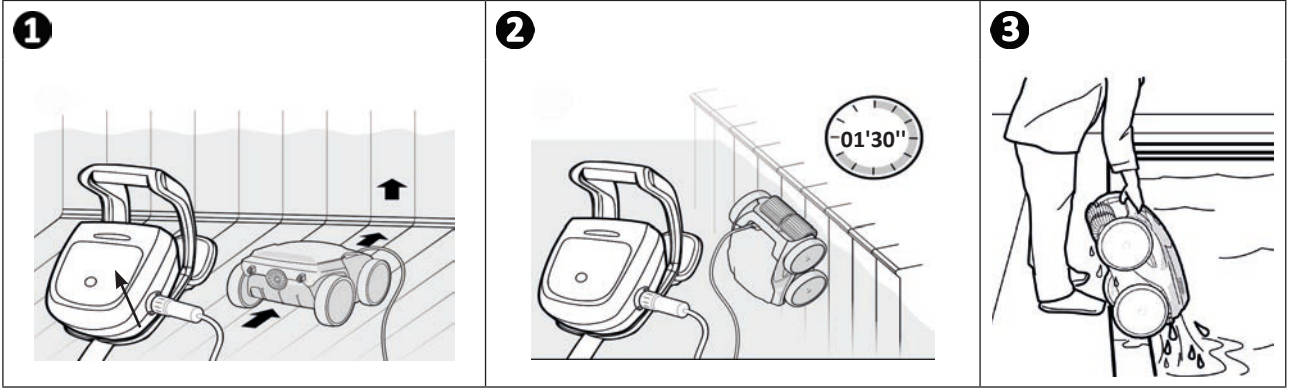


- Ekipmana zarar vermemek için, cihazı sudan çıkarırken yalnızca kolu kullanın.

2.8.1 "LIFT SYSTEM" otomatik modu


"Lift System"fonksiyonu, temizleyicinin sudan çıkmasını kolaylaştırmak için tasarlanmıştır. Sistem, bir temizleme döngüsü sırasında veya döngü sonunda, her zaman etkinleştirilebilir.

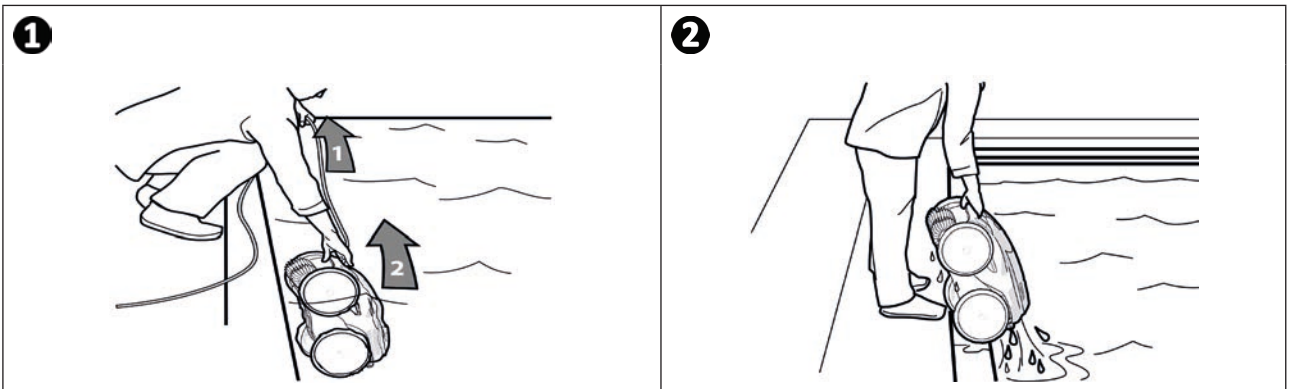
- Gerekirse,  düğmesini basılı tutarak temizleyiciyi istediğiniz duvara doğru yönlendirin, temizleyici döner. İsteddiğiniz duvara dönük olduğunda düğmeyi bırakın. Robot duvara doğru ilerler (bkz. resim **1**).
- Ya da karşıdaki duvara doğru ilerletmek için  düğmesine kısa basın (bkz. resim **1**).
- Duvara tırmanır ve su hattında kalır (bkz. Resim **2**).
- Sudan tamamen çıkarmak için kolu kullanın. Robot, daha hafif hale getirmek için suyu bir arkadan fışkırtarak dışarı atar (bkz. resim **3**).



2.8.2 Manuel olarak



- Cihazı  seçeneğine basarak durdurun.
- Yüzen kabloyu hafifçe çekerek robotu havuzun kenarına yaklaşırın.
- Mümkün olduğunda, robotu sapından tutun ve içindeki suyun akması için yavaşça havzadan dışarı çekin (bkz. resim **1** ve **2**).



2.9 I Her temizlikten sonra yapılması gerekenler

2.9.1 Sudan çıkar çıkmaz hemen filtreyi temizleyin



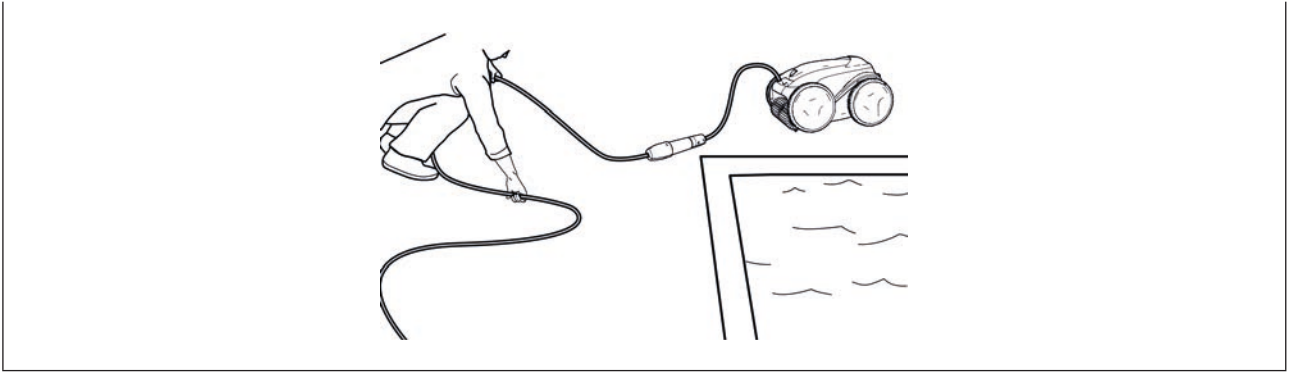
- Filtre dolu veya kirliyse cihaz performansı azalabilir.
- Filtreyi, her temizlik döngüsünden sonra, kalıntıların kurummasını beklemeden, sudan çıktıktan hemen sonra temiz suyla temizleyin.

- Her temizlik döngüsünden sonra filtre temizleme adımlarını izleyin, **bkz.** .Ş « 3.2 I Filtrenin sudan çıkar çıkmaz hemen temizlenmesi »

2.9.2 Kablonun dolaşmasını önlemek için kabloyu açın

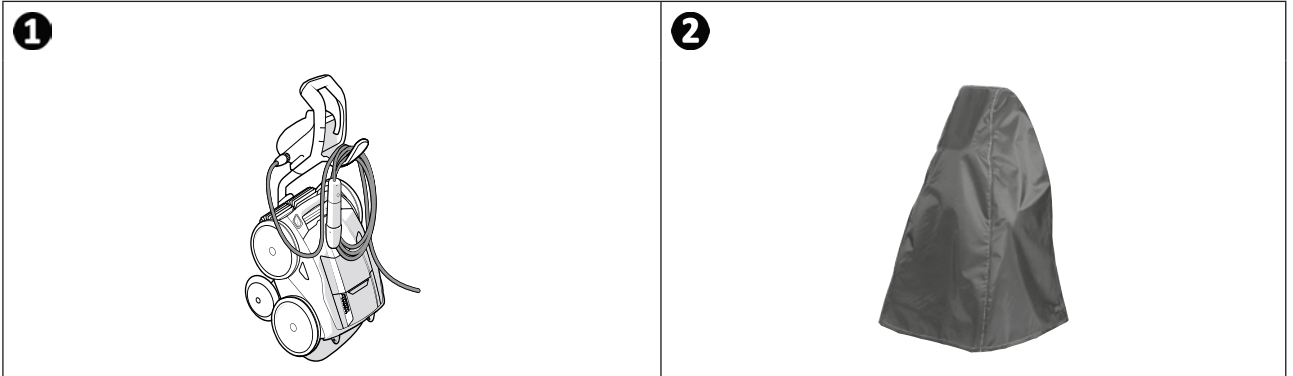
Kablonun dolanması, cihazın çalışmasını önemli oranda etkiler. Dolaşmamış bir kablo ile havuz daha iyi temizlenir.

- Kabloyu çözün ve ilk şeklini alması için iki yana açın.



2.9.3 Robotun ve kablonun saklanması

- Yüzer kabloyu kumandadan ayırdıktan sonra, koruma kapağını yeniden takın.
- Temizleyicinin daha hızlı kuruması için önceden belirlenen dikey konumda arabanın üzerine yerleştirin. Kabloyu dikkatlice sarın ve arabanın tutacağına yerleştirin (bkz. resim 1).
- Tüm öğeleri doğrudan güneş ışığından, nemden, olumsuz hava koşullarından ve her tür su sıçramasından uzak tutun. İsteğe bağlı olarak bir koruyucu kılıf sunulmaktadır (bkz. resim 2).





3 Bakım



Ciddi yaralanmaları önlemek için:

- Temizleyicinin elektrik bağlantısını kesin.

3.1 I Temizleyicinin temizlenmesi

- Cihaz, sadece su ya da hafif sabunlu su ile düzenli olarak temizlenmelidir. Çözücü kullanmayın.
- Cihazı suyla ayrıntılı bir şekilde durulayın.
- Cihazı havuz kenarında güneş altında kurumaya bırakmayın.

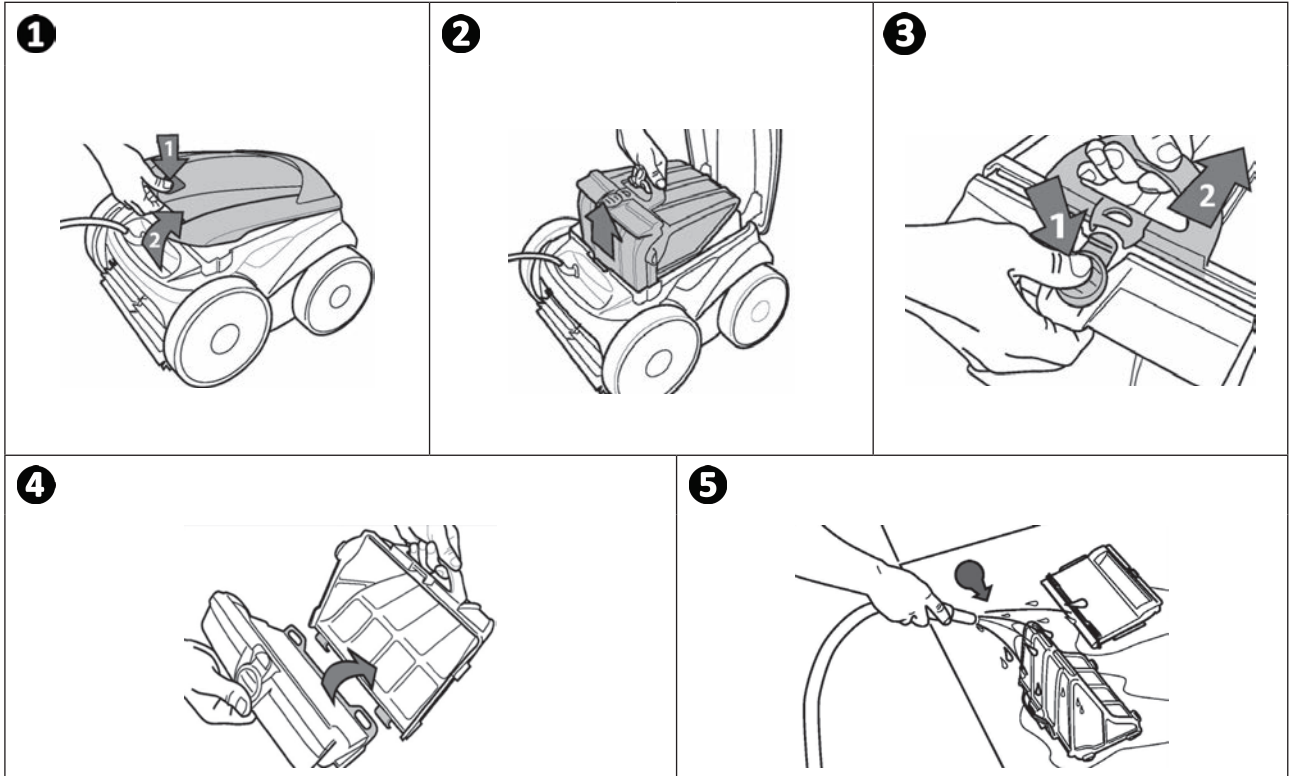



İpucu: Filtre ve fırçaları 2 yılda bir değiştirin

Cihazın bütünlüğünü korumak ve optimum performans seviyesini garanti etmek için, filtre ve fırçaların 2 yılda bir değiştirilmesi önerilir.

3.2 I Filtrenin sudan çıkar çıkmaz hemen temizlenmesi

- Filtre tıkanırsa, bir asit solüsyonuyla (örneğin beyaz sirke) temizleyin. Bu işlemin yılda en az bir kere yapılması önerilir, çünkü filtre birkaç ay kullanılmadığında tıkanır (kış dönemi).



İpucu: "Filtre dolu" göstergesini kontrol edin 
LED yanmışsa, filtrenin temizlenmesi şiddetle önerilir.

3.3 I Pervanenin temizlenmesi

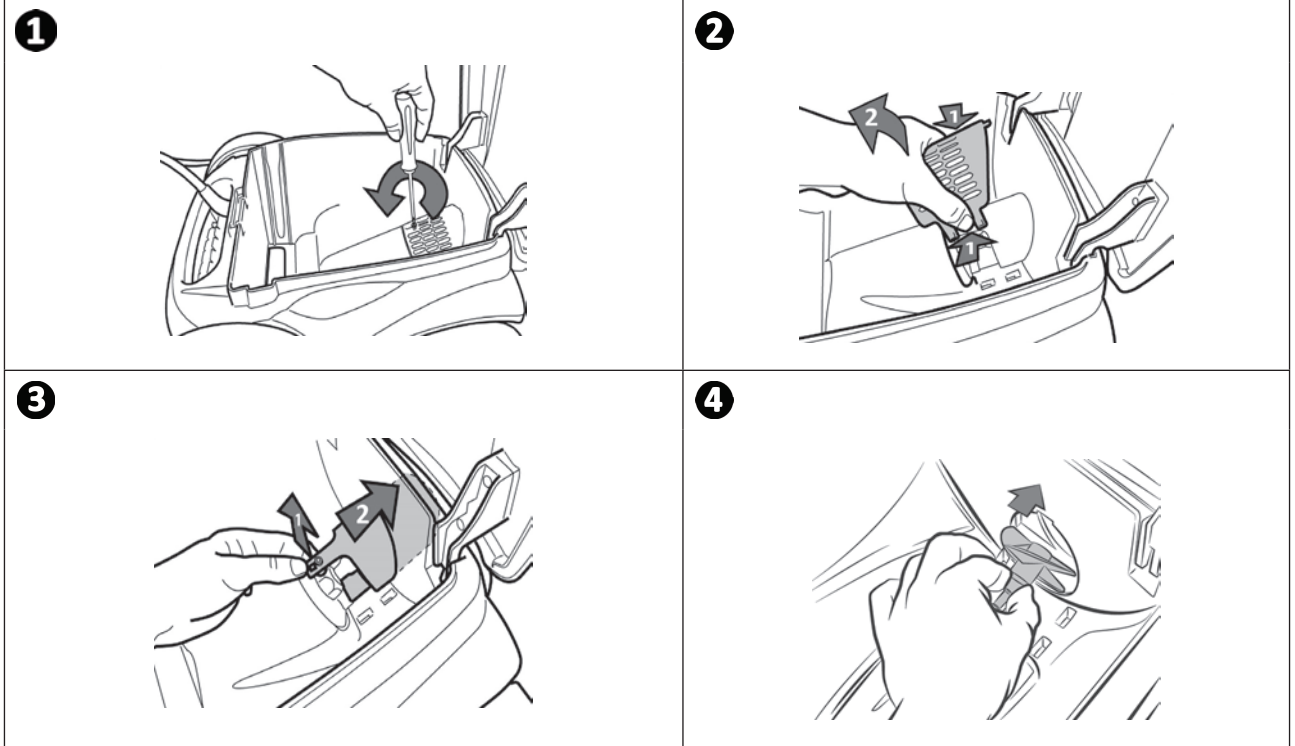


Ciddi yaralanmaları önlemek için:

- Temizleyicinin elektrik bağlantısını kesin.
- Pervane bakımı için eldiven kullanılması zorunludur.



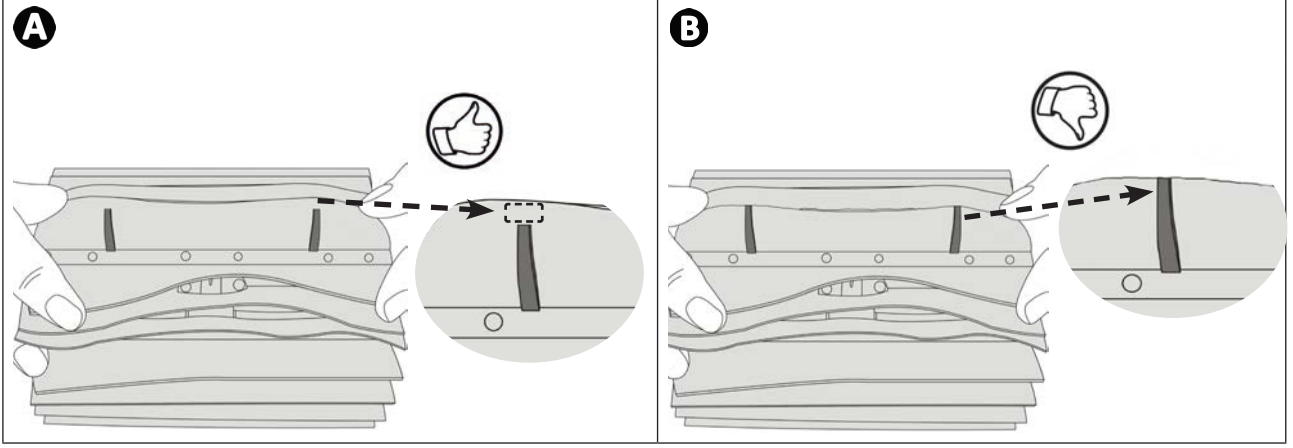
- Izgara vidasını sökün (bkz. şekil 1).
- Izgarayı çıkarın (bkz. şekil 2).
- Akış yönlendiriciyi dikkatlice çıkarın (bkz. şekil 3).
- Pervaneyi çıkartman için eldiven takın, ardından itmek için pervanenin ucunu dikkatlice tutun bkz. şekil 4).
- Pervaneyi bloke edebilecek tüm pislikleri (saç, yapraklar, çakıl taşları) çıkarın.



➤ 3.4 I Fırçaların değiştirilmesi

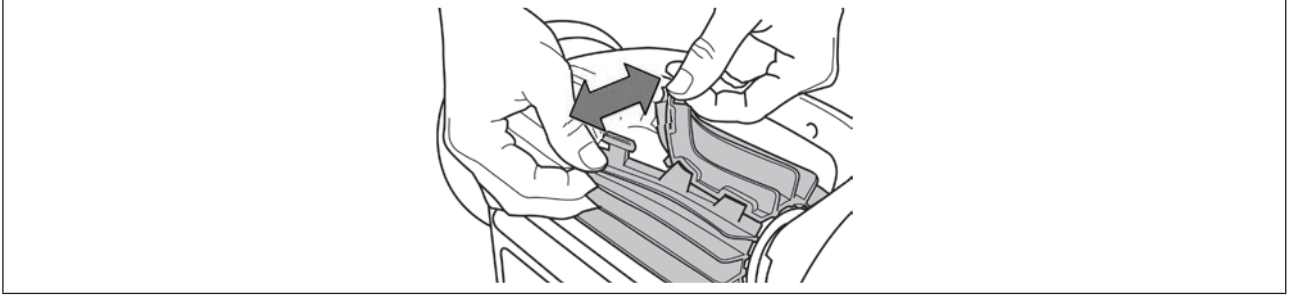
Fırçalar yıpranmış mı?

- **B** Durumdaki gibi görünür yıpranma belirtileri varsa fırçaları değiştirin:



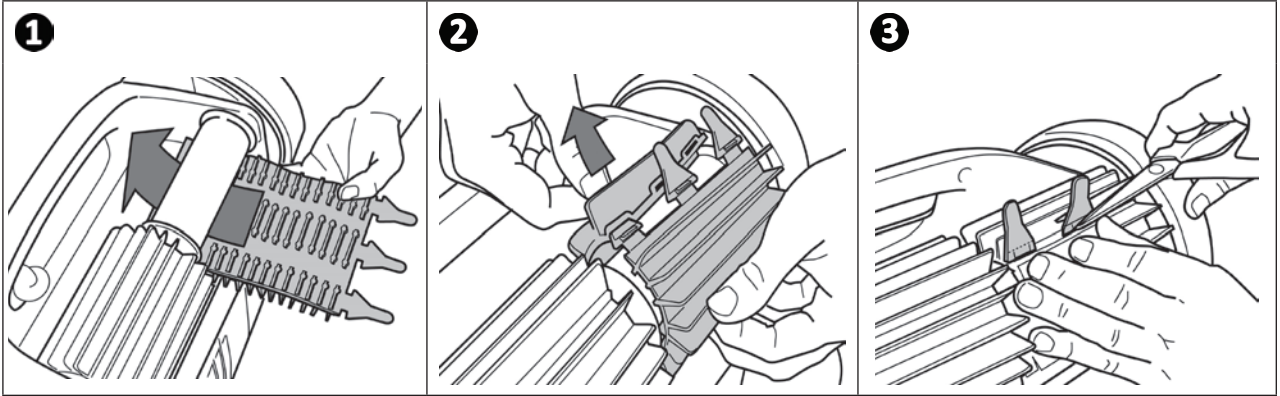
Kullanılmış fırçaları çıkartın

- Tırnakları tutturuldukları deliklerden çıkarın, ardından fırçaları çıkarın.



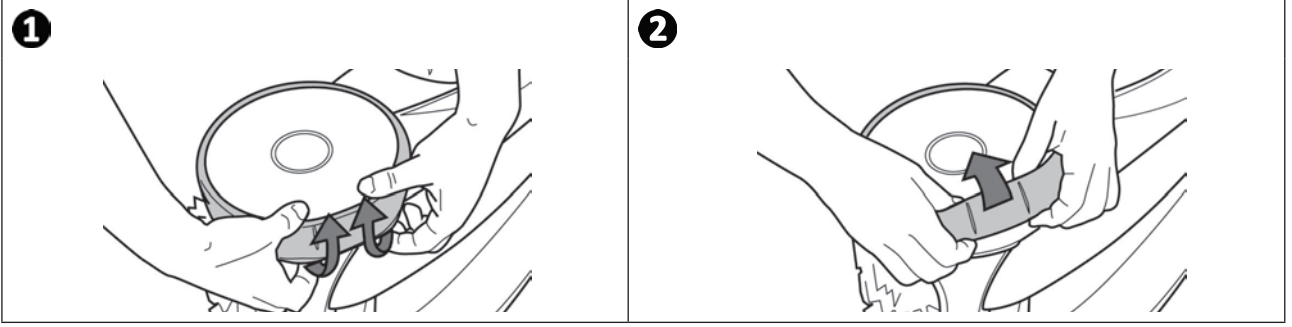
Yeni fırçaları yerleştirin

- Tırnaksız kenarı fırça tutucunun altından geçirin (bkz. şekil **1**).
- RoFırçayı desteğin etrafında döndürün ve tırnakları sabitleme deliklerine doğru kaydırarak kenar kısmını yuvaya oturtmak için tırnakların uçlarını çekin (bkz. resim **2**).
- Tırnakların ucunu diğer şeritlerle hizalamak için, makasla kesin (bkz. şekil **3**).

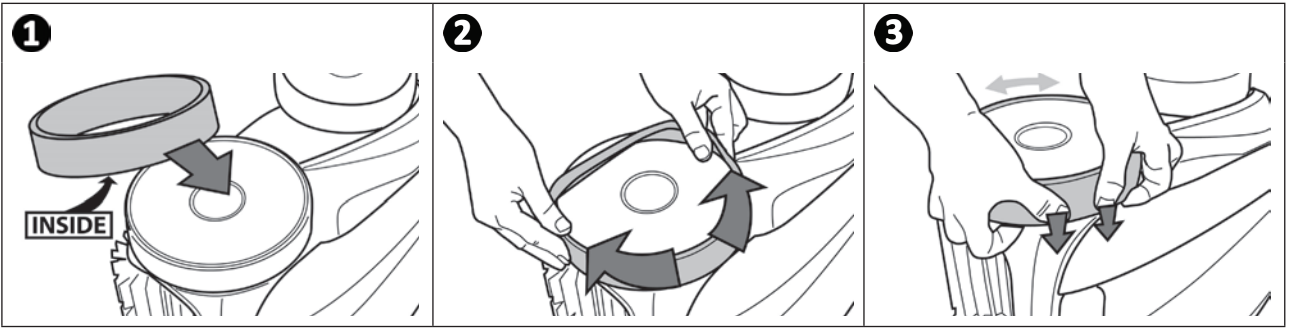


3.5 I Tekerleklerin deęiştirilmesi

Kullanılmış tekerlekleri çıkartın



Yeni tekerlekleri yerleştirin





4 Sorun giderme



- Bir arıza halinde satıcıya başvurmadan önce aşağıdaki tabloda yer alan basit kontrolleri gerçekleştirmenizi tavsiye ediyoruz.
- Sorun devam ederse satıcınıza ulaşın.
- : Yetkili teknisyen tarafından müdahale edilmelidir.

4.1 I Cihazın davranışı



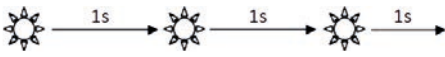

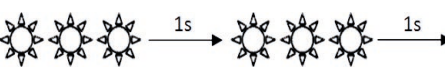

Havuzun bir kısmı iyi temizlenmemiş	<ul style="list-style-type: none">• Optimum yeri bulana kadar havuza daldırma yerini değiştirerek daldırma adımlarını tekrarlayın (bkz.Ş « 2.1 I Temizleyicinin havuza sokulması »).
Cihaz havuz zeminine düzgün yerleşmiyor	<ul style="list-style-type: none">• Cihaz gövdesinde hava var. Daldırma adımlarını tekrarlayın (bkz.Ş « 2.1 I Temizleyicinin havuza sokulması »).• Filtre dolu veya kirli: Temiz suyla temizleyin. Filtre tıkanırca, bir asit solüsyonuyla (örneğin beyaz sirke) temizleyin. Gerekirse filtreyi değiştirin.• Pervane hasarlı:
Cihaz duvarlara tırmanmıyor. (Programlanması gereği cihaz sistematik olarak duvarlara tırmanmaz)	<ul style="list-style-type: none">• Filtre dolu veya kirli: Temiz suyla temizleyin. Filtre tıkanırca, bir asit solüsyonuyla (örneğin beyaz sirke) temizleyin. Gerekirse filtreyi değiştirin.• Tekerlekler yıpranmış: Değiştirilmelidir.• Su berrak bir görünüme sahip olsa bile, havuzunuzda gözle görülmeyen mikroskobik algler bulunur ve bu da duvarları kayganlaştırarak cihazın tırmanmasını önler. Bir şok klorlama yapılmalı ve pH hafifçe düşürülmelidir. Cihazı şok işlem sırasında suda bırakmayın.• Fırçalar yıpranmış: yıpranma göstergelerini kontrol edin Ş « 3.4 I Fırçaların değiştirilmesi », ardından dönüşlerini kontrol etmek için fırçaları döndürün. Gerekliyse fırçaları değiştirin.
Cihaz çalıştığında hiç hareket etmiyor	<ul style="list-style-type: none">• Kumanda elektrik prizinin uygun şekilde bağlı olduğundan emin olun.• Bir temizleme döngüsünün başlatıldığından ve ışıkların yandığından emin olun.
Kablo birbirine dolanıyor	<ul style="list-style-type: none">• Kablonun tamamını havuzda açmayın.• Havuz içine gerekli kablo uzunluğunu salın, geri kalan kabloyu havuz kenarında açın.
Robot, boşaltma ağızları ya da alt tıpalarda takılıyor	<ul style="list-style-type: none">• Filtre pompasını durdurun ve yeni bir temizlik programı başlatın.• Kontrol ünitesini güvenlik koşullarına göre havuz uzunluğunun ortasına yerleştirin, bkz. Ş « 2.3 I Elektrik bağlantısının yapılması ». Temizlik optimum değilse, kontrol ünitesinin konumunu ve robotun suya atıldığı yeri değiştirin.
Robot yavaşça duvarlara tırmanıyor ve su kesiminin altında duruyor: Robot duvarlara hızlı bir şekilde tırmanıyor ve su kesimini geçerek hava emiyor:	<ul style="list-style-type: none">• Robot havuz astarına bağlı olarak farklı şekilde davranıyor olabilir, bir parametre değişimi gerekli olabilir satıcınızla iletişim kurun
Kumanda tuşlarına basıldığında hiçbir şey olmuyor	<ul style="list-style-type: none">• Besleme kablosunu elektrik prizinden ayırın, 10 saniye bekleyin ve besleme kablosunu yeniden takın.
Uzaktan kumanda modu etkin olduğunda ekranda mesajı görüntüleniyor	<ul style="list-style-type: none">• Bu, uzaktan kumanda pillerinin çok zayıf olduğu anlamına gelir; pilleri değiştirin.


Uzaktan kumanda üzerindeki LED yavaşça yanıp sönüyor ya da LED sabit yanıyor.	Uzaktan kumanda menzili sorunu: <ul style="list-style-type: none"> Kontrol ünitesini, taşıyıcı üzerinde, havuzdan en az 3,5 metre uzağa yerleştirin. Uzaktan kumandanın menzilini iyileştirmek için kontrol ünitesini havuza doğru yöneltin. Kontrol ünitesiyle havuz arasında herhangi bir büyük engel olmadığından emin olun.
Uzaktan kumanda üzerindeki LED sabit bir şekilde yanıyor	<ul style="list-style-type: none"> Eşleştirme sorunu: Eşleştirme adımlarını uygulayın (bkz. § « 2.7.4 Uzaktan kumanda ile kontrol ünitesini eşleştirme »).

Sorun devam ederse satıcınıza ulaşın: 



TR

4.2 I Kullanıcı için uyarılar

Kullanıcı uyarıları (modele bağlı)		Çözümler
LED yanıp sönüyor: 	Hata kodu: 	
	Er: 10	<ul style="list-style-type: none"> Robotun doğru şekilde kontrol ünitesine bağlanmış olduğundan emin olun. Gerekliyse prosedürleri takip ederek bağlantıyı kesin ve yeniden bağlayın.
	Er: 02 Er: 03 Er: 05 Er: 06	<ul style="list-style-type: none"> Fırçaların ve tekerlerin dönmesini hiçbir şeyin engellemediğini kontrol edin. Sıkışan herhangi bir kir varsa bu kirleri temizlemek için tekerleri döndürün (1/4 dönüş).
	Er: 07 Er: 08	<ul style="list-style-type: none"> Robot havuzun dışında kullanılmış. Robotu suda çalıştırdığınızdan emin olun (bkz. § « 2.1 I Temizleyicinin havuza sokulması »).
	Er: 01 Er: 04	<ul style="list-style-type: none"> Pervanede çakış taşı ya da saç olup olmadığını kontrol edin. Gerekirse filtreyi temizleyin ya da değiştirin.

Sorun devam ederse satıcınıza ulaşın: 


Hata kodları

- Herhangi bir tuşa basıldığında hata kodu temizlenir ve kontrol ünitesi kapanır.
- 10 dakika sonra ekran bekleme moduna geçer. Ekranın açılması için herhangi bir tuşa basın.
- Bir arıza tespit edildiğinde kontrol ünitesi geçici olarak programlamayı devre dışı bırakır ( LED'i söner).
- Mevcut programı yeniden doğrulamak için basılı tutun: .

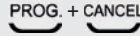
➤ 4.3 I Ön tanı menüsü (modele bağlı)

- Bir temizlik programı devam ediyorsa, cihazı kapatın.
- Menüye erişmek için:



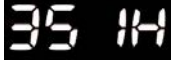
AV 350 50 - GV 3520 - OV 3500 - OV 3505 - OV 3510
- RV 4550 - RV 4560 - Vortex™ 305 - Vortex™ 4 PLUS

En az 5 saniye basılı tutun :

RV4560 - RV 5400 - RV 5470 - RV 5500 - RV 5600

En az 5 saniye basılı tutun: :

- Cihazın durumu hakkında bilgiler görüntülenir:

	3 saniye
	3 saniye
	3 saniye

Menüye geri dönüş

- ➊ Toplam çalışma süresi (saat olarak)
- ➋ Son hata kodu (robotta en az bir hata mevcutsa görüntülenir)
- ➌ Hata mevcutken çalışma süresi (robotta en az bir hata mevcutsa görüntülenir)



İpucu: Destek alıyorsanız satıcıya cihazın durumunu bildirin



Geri dönüşüm

2012/19/EU Avrupa WEEE Direktifi (Atık Elektrikli ve Elektronik Ekipman Direktifi) tarafından gerekli görülen bu sembol, cihazınızın çöp kutusuna atılmaması gerektiği anlamına gelir. Cihaz yeniden kullanım, geri dönüşüm ya da geri kazanım için toplanacaktır. Çevreye zarar vermesi olası maddeler içeriyorsa bu maddeler ortadan kaldırılacak ya da nötralize edilecektir. Geri dönüşüm hakkında satıcınızla iletişim kurun.

Satıcınız
Your retailer

Cihaz modeli
Appliance model

Seri numarası
Serial number

Daha fazla bilgi, ürün kaydı ve müşteri desteği için:
For more information, product registration and customer support:

www.zodiac.com

